

# ビックリートの健全度追跡調査結果報告書

(福岡県 K 市内)

2023 年 12 月

ビックリート製品協会

## 1. 目的

ビックリート製品は（財）下水道新技術推進機構より建設技術審査証明を受けており、平成 11 年 3 月の認定以降、来年で 25 年が経過致します。建設技術審査証明は 5 年毎の更新となっており、本年度はその更新のための準備年に当たります。今回の更新では、ビックリート製品の健全度調査を実施し、審査証明の更新に向けた資料に用いるデータを蓄積したいと考えて居ります。

そこで、本調査において、敷設後の供用年数が経過したビックリート製品の状況を確認することにより、一般的な下水道環境下におけるビックリートの耐腐食性能の検証と、今後の技術開発に役立てるためのデータ収集を目的と致しました。

本報告書は、供用開始以降 24 年が経過した福岡県 K 市内の下水道管（伏せ越し下流部）で実施した追跡調査結果について記述するものです。

## 2. 調査項目

調査項目を以下に示す。

### 2 - 1. 気相部の平均硫化水素濃度の計測

拡散式連続硫化水素濃度測定器を 1～2 週間程度、当該現場のマンホール内気相部に設置し、平均硫化水素濃度を計測した。

### 2 - 2. マンホール内の外観調査

安全対策を行った上でマンホール内に入り、目視によって下水道管内面の劣化状況を調査した。

### 2 - 3. 腐食深さ及び硫黄侵入深さの測定

供用中の管路内でコンクリートの腐食の進行を確認した。また、下水道管の内面において、鉄筋の影響を受けない部分からコア供試体（15×30mm 程度）を採取し EPMA 分析によって硫黄侵入深さを測定した。

## 3. 調査方法

本調査における調査方法を以下に示す。

### 3 - 1. 気相部の平均硫化水素濃度の計測

計測器は、硫化水素ガスの濃度を無人で連続的に計測するデータロガー機能を備えた検出器を用いた。（写真 1 参照）

名 称: 拡散式硫化水素測定器

測定原理: 定電位電解式

測定内容: 硫化水素ガス

測定範囲: 0～1000ppm

外形寸法: 直径 89mm × 高さ 148mm 重量 390g

設置方法:マンホール内のステップに,脱落等が生じない様に紐などで吊下げた。  
(写真 2参照)

データのロギングは10分毎とし,1~2週間連続して計測した。  
計測後のデータは,硫化水素ガス濃度と温度を経過時間のX-Yチャートに示し,平均硫化水素ガス濃度とピーク時の濃度を示す。



写真 1 硫化水素測定器



写真 2 硫化水素測定器の設置方法(例)

### 3 - 2 . 製品の外観調査

製品の外観調査を行うに際して,劣化状況の判定は『下水道管路施設ストックマネジメントの手引き(旧下水道管路施設腐食対策の手引き(案)):公益社団法人日本下水道協会2016年度版』に準拠し,表 1に示す劣化度と腐食状況の程度で評価した。

表 1 劣化度と腐食状況の程度

劣化度	腐食状況の程度
Aランク	鉄筋が露出している状態
Bランク	骨材が露出している状態
Cランク	コンクリート表面が荒れた状態

### 3 - 3 . 腐食深さ及び硫黄侵入深さの測定

腐食深さは、コンクリート表面の脆弱な部分をヘラ等で削ぎ落とし、ノギスによって測定する。

硫黄侵入深さの測定には EPMA 分析を用いた。EPMA 分析とは、コンクリート中の硫黄の侵入深さや、カルシウム濃度などを電子線マイクロアナライザ ( Electron Probe Microanalyses, EPMA ) により測定するものである。

EPMA 分析は、硫黄の侵入深さによって劣化速度が推定でき、また、カルシウム濃度によってコンクリートの健全度を評価することができる。

EPMA 分析は、コア供試体を切断研磨し、カーボン蒸着を施してから装置に入れ、電子線照射によって生じる元素に特有な X 線を計数し、重量濃度分布を測定する方法で行う。

EPMA 分析に用いるコア供試体は、図 1 に示す様に管内面の側壁部から採取した。

コア供試体の採取は鉄筋の影響を受けない部分で行い、管厚を突き抜けないものとした。

コア供試体を採取した跡は、ビック剤入りの速硬性モルタルで補修した。

ビック剤入りの速硬性モルタルは、ヒューム管本体の強度と同程度の強度を有している。

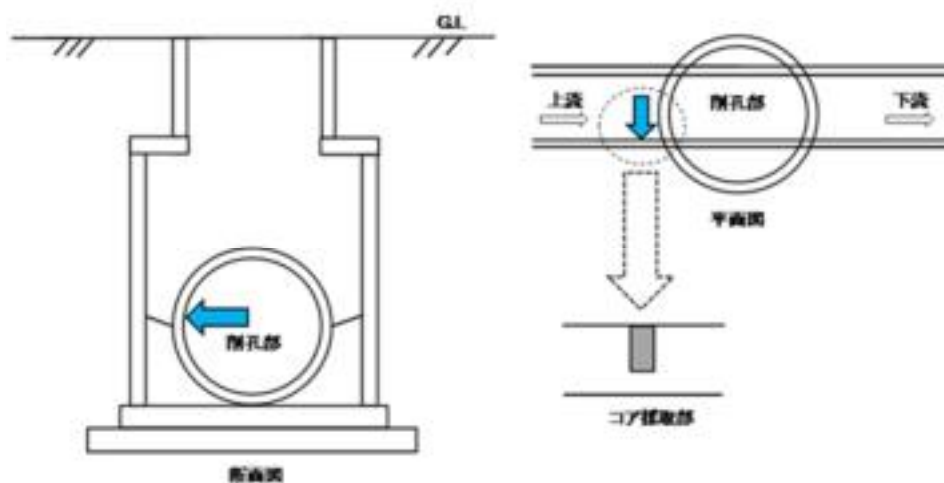


図 1 コア供試験体の採取状況

#### 4 . 調査結果

調査結果を以下に示す。

##### 4 - 1 . 気相部の平均硫化水素濃度の測定結果

硫化水素濃度の測定結果を図 2 に示す。本測定期間中における硫化水素濃度は、最大値 3.2ppm、最小値 0.0ppm、平均値 2.1ppm、平均温度は 24.8 であった。

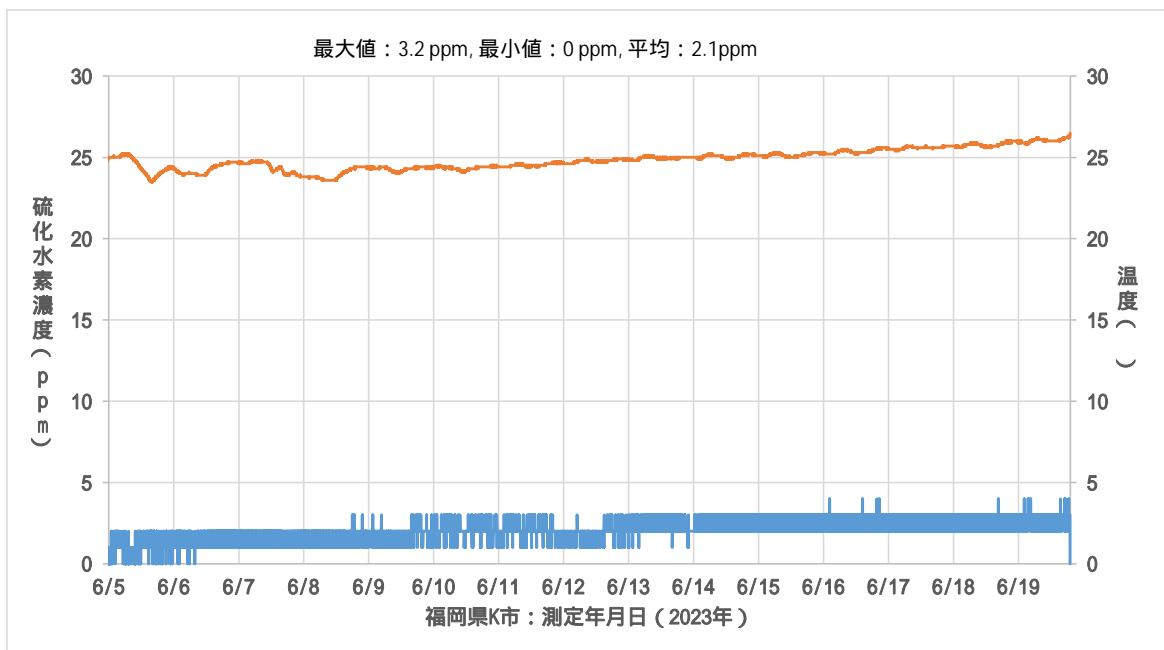


図 2 硫化水素濃度連続測定結果  
(2023年6月5日~2023年6月20日)

##### 4 - 2 . 製品の外観調査結果

目視による製品の外観調査の結果、下水道管内面にコンクリートの腐食は確認されなかったため、腐食深さは0mmとした。管路には、汚泥付着物が固着しているが、削り出した表面は健全であった。写真 3と写真 4にマンホール内面の状況を示す。



写真 3 下水道管の内面状況 (その1)

写真 4 下水道管の内面状況 (その2)

#### 4 - 3 . コア供試体の採取および採取跡の補修

下水道管本体より，鉄筋の影響を受けない部分から EPMA 分析用のコア供試体を採取した。コア供試体は直径 15mm×深さ 30mm とし，管厚を突き抜けないように採取した。コア供試体採取跡の補修には，ビック剤入りの速硬性モルタルを使用した。ビック剤入りの速硬性モルタルの強度は，マンホール本体強度（設計基準強度 35N/mm<sup>2</sup>）と同程度の強度を有している。

コア供試体の採取状況と採取跡の補修状況は，写真 5 と写真 6 に示すとおりである。



写真 5 コア供試体の採取状況



写真 6 採取跡の補修状況

#### 4 - 4 . 硫黄侵入深さの測定結果

現場から採取したコアを用いて行った EPMA 分析結果を，組成像，カルシウム分布，硫黄分布，硫黄とカルシウムとして，写真 - 7 ~ 10 に示す。また，コンクリートの劣化因子を表 2 に示す。

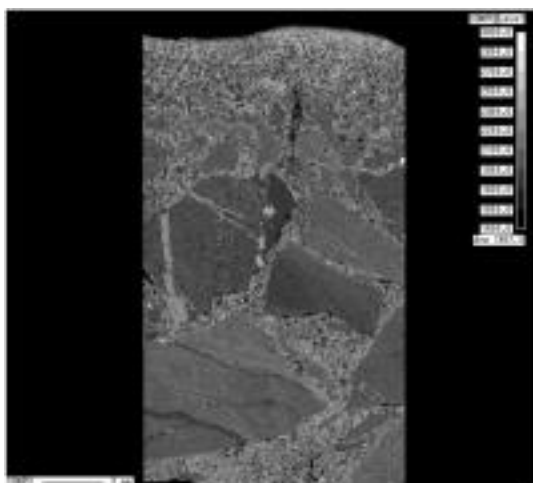


写真 7 組成像

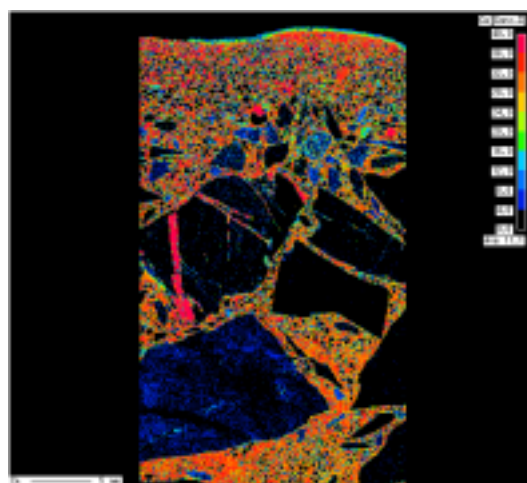


写真 8 カルシウム分布

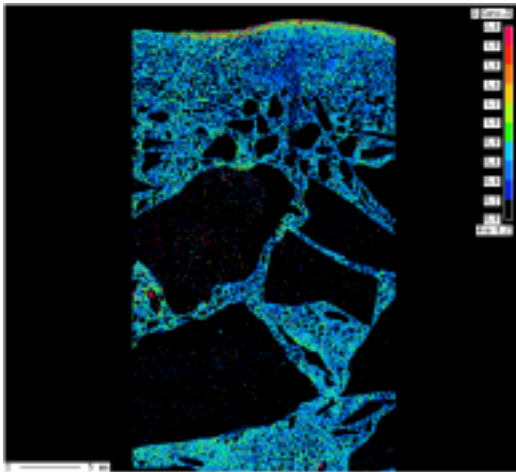


写真 9 硫黄分布

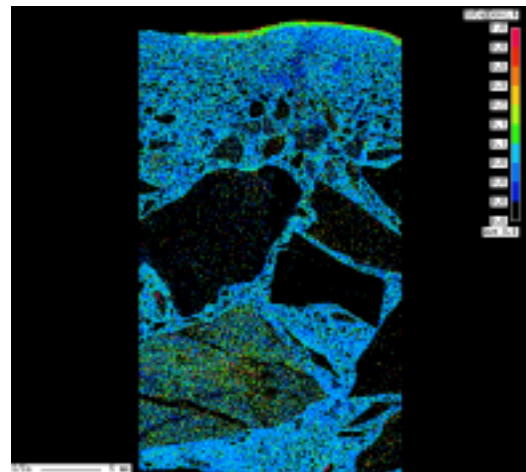


写真 10 硫黄とカルシウムの比

表 2 コンクリートの劣化因子

カルシウム溶脱深さ (mm)	0.5 ~ 1.5
硫黄侵入深さ (mm)	0.7 ~ 1.7
硫黄侵入速度 (mm/年)	0.03 ~ 0.07
腐食生成物状況	エトリンガイト

EPMA 分析の結果、コンクリート表面でのカルシウムの溶脱深さは 0.5 ~ 1.5 mm、硫黄の侵入深さは 0.7 ~ 1.7 mm となり、コンクリートの表面に検出された。腐食生成物にはエトリンガイトが検出された。しかし、硫黄侵入速度は 0.03 ~ 0.07 mm/年であり、ビククリートの防菌効果は持続しているものと考えられる。

## 5. まとめ

本調査結果をまとめると以下のとおりである。

気相部の平均硫化水素濃度は 2.1ppm であった。

下水道管内面は、コンクリートの腐食の発生は認められなかったため、腐食深さは 0mm とした。

EPMA 分析によって腐食生成物にはエトリンガイトが検出されたが、硫黄侵入速度は 0.03 ~ 0.07 mm/年であることから、ビククリートの防菌効果は持続していることを確認した。

以上のことから、当該現場の下水道管にはコンクリートの腐食は認められないことから、概ね健全な供用状態にあるものと考えられる。

以上